



# COUPE INTERNATIONALE ATLANTIQUE

par Gérard Petipas

**D'**AUCUNS ont pu prétendre après la One Ton Cup que les courses en temps réel n'attiraient pas la grande masse des concurrents. La Half Ton Cup, surnom donné par les Anglais à la Coupe Internationale Atlantique, prouve le contraire et, s'il y a un léger recul à la One Ton Cup, c'est pour des raisons financières.

33 bateaux étaient inscrits représentant 6 nations. A la suite de retards et de défaillances, 5 bateaux manquaient à l'appel le premier jour.

Parmi les 28 concurrents peu d'entre eux ont joué le rôle d'accompagnateurs et l'on peut dire que la lutte a été très serrée entre au moins vingt unités.

Les Français ont toujours tenu la tête du classement général individuel représentés par différents bateaux.

Chaparral, l'Arpège d'André Costa, armé par un excellent équipage, était fin prêt.

Arlequin, le Super Challenger marseillais de M. de Chavannes, eut à plusieurs reprises des remontées spectaculaires au louvoyage et même sous spinnaker, grâce à ses possibilités de vitesse

et à son barreur qui n'était autre que Jacques Gaubert.

Morgane VI, autre Super Challenger appartenant à M. Mallet, d'Arcachon, était skipé par M. Bonnet et disposait d'un très bon équipage, inconnu parce que tout nouveau en course.

Enfin, un troisième Super Challenger, Dame d'Iroise, à Michel Perroud, champion du G.C.L. en 1967, a profité de l'hiver pour subir des transformations dues au crayon de Pierre Gutelle et réalisées par le Chantier Quéré: un nouveau dessin du bulb, adjonction d'un trimmer, modification du plan de voilure. Après un excellent début de saison, Dame d'Iroise a paru fatigué dans Cowes-Dinard. Il avait en outre des ennuis de mât puisque après l'avoir cassé en Angleterre pendant le Captain Cook Trophy, il le cassait à nouveau pendant la Coupe d'Armen mais finissait quand même en tête. C'est avec un nouveau mât, exécuté rapidement et de façon splendide par le chantier Craff à Bénodet, que Dame d'Iroise arrivait à La Rochelle. Bien décidé à prendre une revanche sur sa défaite de l'année précédente.

Les Arpèges étaient également bien représen-



A ce passage de bouée dans la dernière régata olympique, Dame d'Iroise va gagner une place en passant Hydra III. Dame d'Iroise a déjà amené son spi, tandis qu'Hydra rentre le sien.



Dame d'Iroise est déjà bâbord amures et commence à loffer. Hydra n'a pas encore empanné.

tés avec Safari, le vainqueur de l'année dernière, Cyfreem et Saint Pierre qui montrent toujours à La Rochelle d'excellentes possibilités.

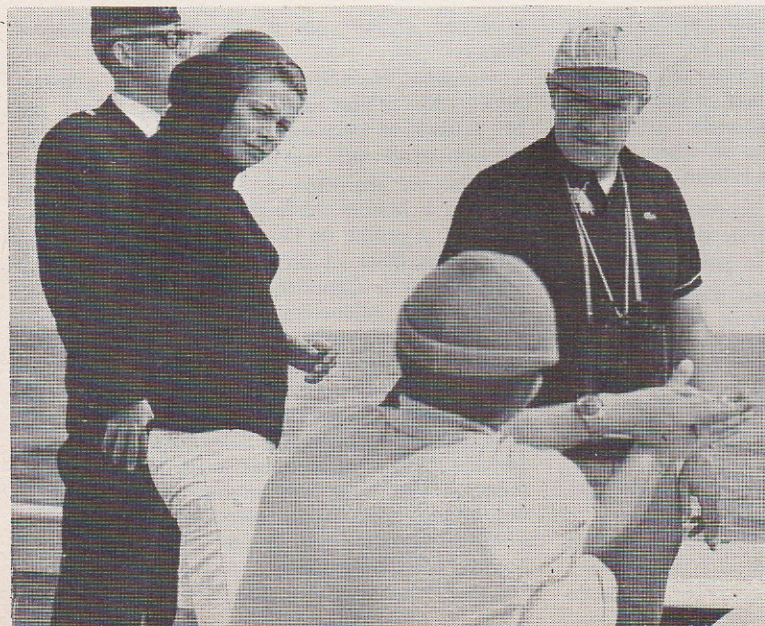
Deux Scotchs participaient aux épreuves, Niob II et son sympathique équipage qui a enlevé brillamment Cowes-Dinard, et Ged appartenant à M. Bonnet, mené par Flahaut.

Parmi les étrangers, on a noté la parfaite participation suédoise, 7 concurrents bien préparés tant sur le plan bateau qu'équipage ; nous pensons tout particulièrement à Fin Gal, Mistress et Allegro, ce dernier bien curieux, surtout vu par en dessous. Déçus à la fin des épreuves, ils étaient

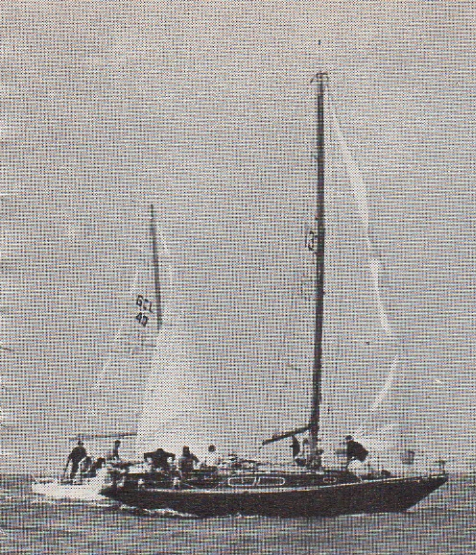
malgré tout enchantés par leurs courses et surtout espéraient bien qu'en vertu du règlement la prochaine Half Ton Cup se courrait à Stockholm.

Chez les Anglais, un bateau s'est distingué, Shewolf, un 18 pieds de Stephens. Mal préparé en début de saison, Shewolf s'est montré beaucoup plus incisif pendant ces épreuves, entre autres au louvoyage, au-dessus de force 2.

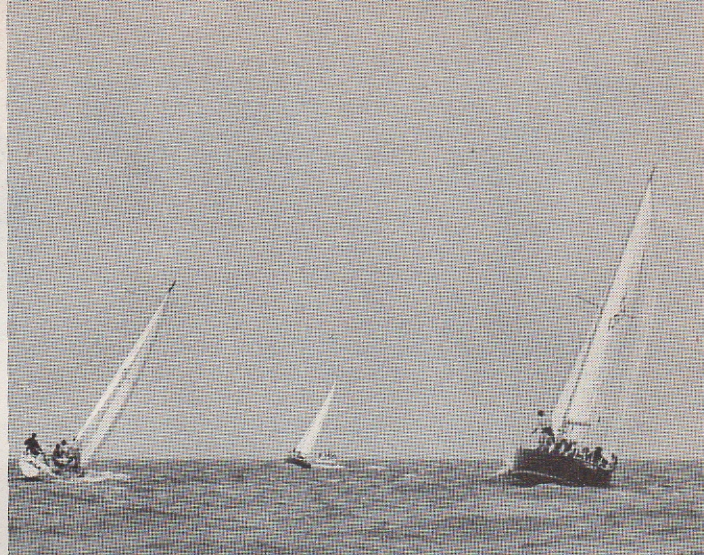
Quant à Hydra, il nous a un peu déçus. En fait, c'est plus un Classe III qu'un 18 pieds et il a fallu toute la science et toute la classe d'un barreur comme Nélis pour le faire figurer dans le peloton de tête jusqu'à ce qu'il abandonne dans



Michel Massé, l'homme-orchestre de cette 3<sup>e</sup> Coupe Atlantique, avait la lourde responsabilité des départs.  
(Ph. J. David.)



Dame d'Iroise réussit à s'intercaler entre la bouée et Hydra III qui n'a pas encore repris assez de vitesse.



Dame d'Iroise a réussi à se placer au vent et gagne ainsi une place ; il terminera second derrière Shewolf qui a une certaine avance. (Photos : J. Merle - Bateaux.)

la grande course à la suite d'avaries de trimmer.

Qu'il s'agit de course, parcours, départ, contrôle et jury et aussi d'organisation, cette Half Ton Cup a été, aux dires de tous les concurrents, une réussite. On le doit bien sûr aux deux clubs organisateurs, le C.V.P. et la S.R.R. Jean-Claude Menu, le président, Pierre Chambonnet et Michel Massé se sont dépensés sans compter, ce dernier en particulier puisqu'il a effectué tous les départs, tous les contrôles à l'arrivée et a passé la grande course à la mer sur une vedette-jury.

L'an prochain, comme le règlement l'exige, les épreuves se disputeront à l'étranger et ce sera

vraisemblablement en Suède. Australiens et Anglais sont bien décidés à revenir. Quant aux Français, le nombre de bateaux présents à La Rochelle prouve bien tout l'intérêt qu'ils accordent à cette grande épreuve. Par des indiscretions, on a su, à la fin des épreuves, que Jacques Gaubert préparait un nouveau 18 pieds, qu'un autre dessin était déjà en construction à La Rochelle et que certains architectes étrangers bien connus pensaient sérieusement à cette Half Ton Cup qui est en voie — si elle ne l'est déjà — de devenir une des très grandes épreuves internationales de la voile.

#### CLASSEMENT GÉNÉRAL

Place	NOM	PROPRIÉTAIRE	TYPE	1 <sup>er</sup> Ep.	2 <sup>e</sup> Ep.	3 <sup>e</sup> Ep.	4 <sup>e</sup> Ep.	TOTAL	NAT.	N° Voile
1	DAME D'IROISE	PERROUD	Super Chall.	21	33	31,25	66	151,25	France	GCL40
2	MORGANE VI	MALLET	Super Chall.	27	27	24	58	136	France	1099
3	CHAPARRAL	COSTA	Arpège	33	29	27	44	133	France	886
4	SHEWOLF	BOWN	She 31	16	22	33	60	131	G.-B.	6 906
5	MISTRESS	FJAESTAD	Mistress	30	21	28	50	129	Suède	OR/S55
6	ARLEQUIN III	DECHAVANNE	Super Chall.	31,25	31,25	26	40	128,50	France	1049
7	NIOB II	BIGOTTE	Scotch	8	18	22	62,50	110,50	France	92
8	FIGARO II	MATTSSON	Arpège	23	28	21	34	106	Suède	OR/S75
9	SAFARI	DUFOUR	Arpège	29	11	23	42	105	France	973
10	ALLEGRO	NORLING	Coaster	7	23	17	56	103	Suède	K25/S59
11	CYFREEM	BRUNNER	Arpège	22	15	14	52	103	France	889
12	SEPTEMBER	GILLING	September	15	8	30	46	99	Australie	MH 112
13	FIN GAL III	REIMERS	Fin Gal	24	30	9	36	99	Suède	KR/S1314
14	STARPINNER	HENDERSON	Spinner	13	16	10	54	93	G.-B.	6 911
15	LA DÉLIRANTE	PAILLARD	Super Chall.	12	17	15	48	92	France	1122
16	St PIERRE II	PIGNON	Arpège	20	14	19	38	91	France	1065
17	C'EST SI BON	BODING	F 31	19	19	25	26	89	Suède	OR/S62
18	GED	BOUVET	Scotch	18	7	20	30	75	France	991
19	MARKANT	SODERBERG	Markant	9	24	13	28	74	Suède	S I
20	GULLIS	SODERSTAM	Arpège	14	26	ab	32	72	Suède	OR 77
21	HYDRA III	DEKKER	Marken	25	25	18	ab	68	Pays-Bas	H 1305
22	TURQUOISE	RACOUPEAU	Atlante	11	13	16	24	64	France	90
23	CRAFT III	DENTRAYGUES	Super Chall.	26	9	29	ab	64	France	1104
24	TOR PEN	QUERE	Super Chall.	28	20	ab	ab	48	France	957
25	ANDANTE	GLENANS	Arpège	6	5	8	22	41	France	118
26	BOULONNAIS IV	QUENNEPOIX	Super Shark	17	10	12	ab	39	France	1163
27	MARINER	CHATELET-GAY	Mariner	10	12	11	np	33	France	1180
28	PIBALE	POUVREAU	Eclat 18	5	6	7	ab	18	France	1187

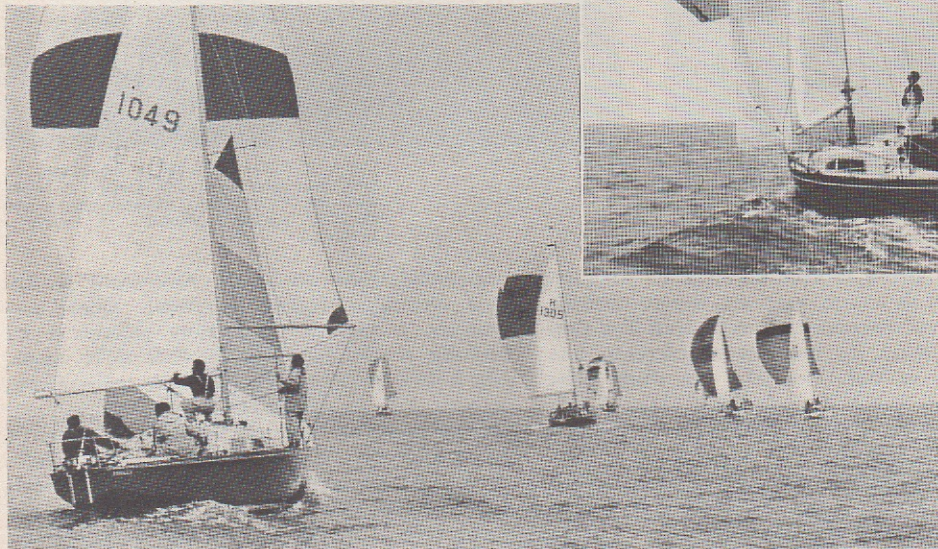
Challenge inter-nations par équipe de 3 bateaux :

FRANCE : Dame d'Iroise, Chaparral, Niob II : 392,75 — SUEDE : Figaro, Fin Gal, Mistress : 331

# LES 4 ÉPREUVES DE LA COUPE

Le spi à tout faire de Chaparral, déjà très remarqué lors de la précédente Coupe Atlantique, semble toujours aussi efficace au large. (Ph. J. David.)

Au premier plan, Arlequin qui, après les trois premières manches semblait pouvoir, tout comme Chaparral, gagner cette Coupe Atlantique. (Ph. J. Merle.)



## Régate des Pertuis

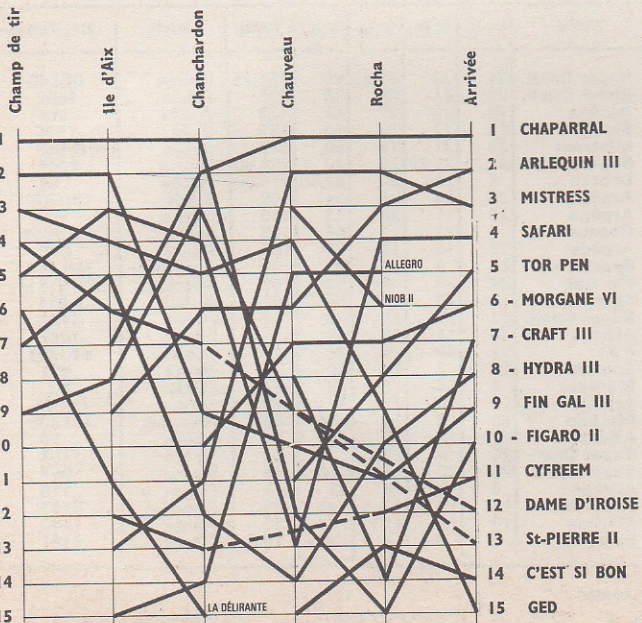
Première épreuve de cette Coupe Internationale Atlantique. 28 bateaux sont au départ, le vent est E.NE force 2 à 3. Le parcours décidé par le jury emmène les bateaux de la bouée Nord du mouillage à l'île d'Aix, puis remontée à Chanchardon, retour sur Chauveau, passage du goulet de La Pallice, bouée du Rocha et l'arrivée.

Dès le départ, deux des bateaux suédois, Figaro et Fin Gal, prennent la tête, suivis par Chaparral et Dame d'Iroise. La descente vers l'île d'Aix s'effectue sous spi, Chanchardon est atteint à la bordée, il en va de même d'ailleurs pour toutes les marques, le vent ayant légèrement tourné.

C'est Chaparral qui gagne nettement détaché devant Arlequin et le suédois Mistress. Dame d'Iroise, 2<sup>e</sup> peu avant Chauveau, se retrouve 20<sup>e</sup> à La Pallice à la suite d'une erreur tactique, puis d'une erreur de navigation. Cela démontre bien que la moindre faute est immédiatement exploitée par les autres concurrents. Finalement, Dame d'Iroise termine 12<sup>e</sup> de cette première manche.

Moralement, cette défaillance n'affectait pas l'équipage, bien au contraire, il se sentait très décontracté pour attaquer les régates sur parcours olympique.

On remarquera sur le graphique que Dame d'Iroise ne fut pas seul dans son cas et en particulier Safari qui réussit à terminer 4<sup>e</sup>.





Départ de la 2<sup>e</sup> manche : Saint-Pierre et Dame d'Iroise sont au vent de la flotte dès le coup de canon.



Dans le calme plat, Dame d'Iroise réussit à se déhaler grâce à son spi ultra-léger (18 g au m<sup>2</sup>), les spis plus lourds n'arrivant pas à se gonfler.

Mistress au premier plan était le concurrent suédois le plus dangereux ; on le voit ici avec Allegro qu'il masque ; derrière eux, Niob II (GCL 92) qui prit une excellente 2<sup>e</sup> place dans la course de haute mer. (Ph. J. David.)

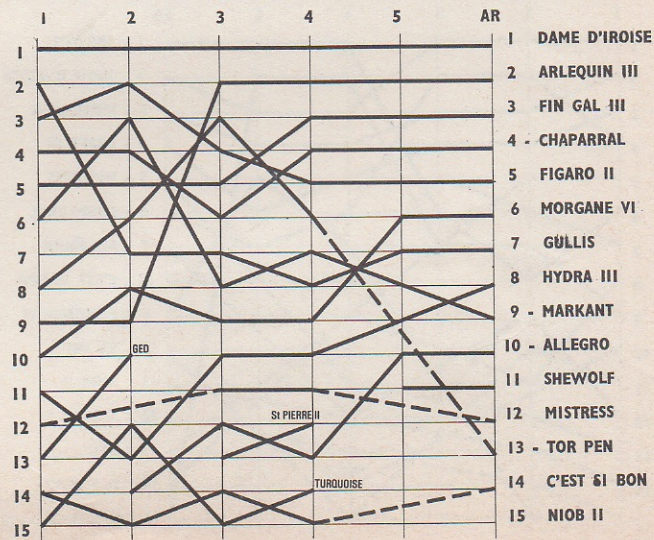


## Premier parcours olympique

Le départ est retardé, ce qui arrange bon nombre de concurrents qui, faute de vent, étaient en retard sur la ligne.

Deux bateaux prennent un excellent départ, ce sont Dame d'Iroise et Saint-Pierre ; peu après, le vent déjà faible, mollit et c'est le calme plat. Les mouillages sont rapidement filés et toute la flotte s'arrête.

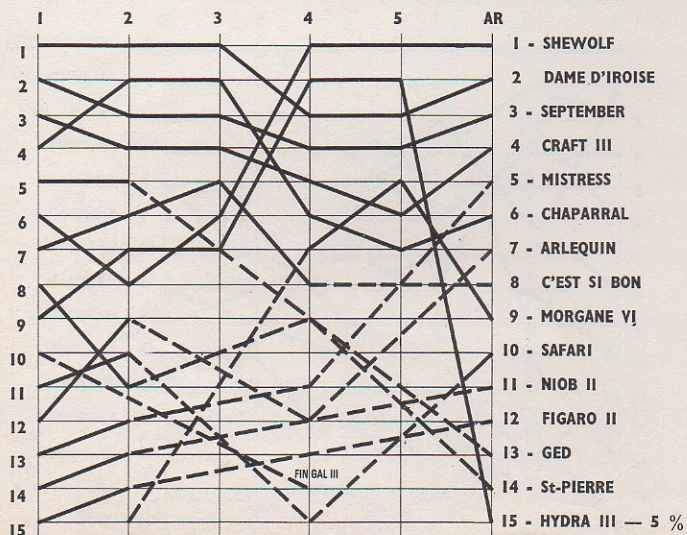
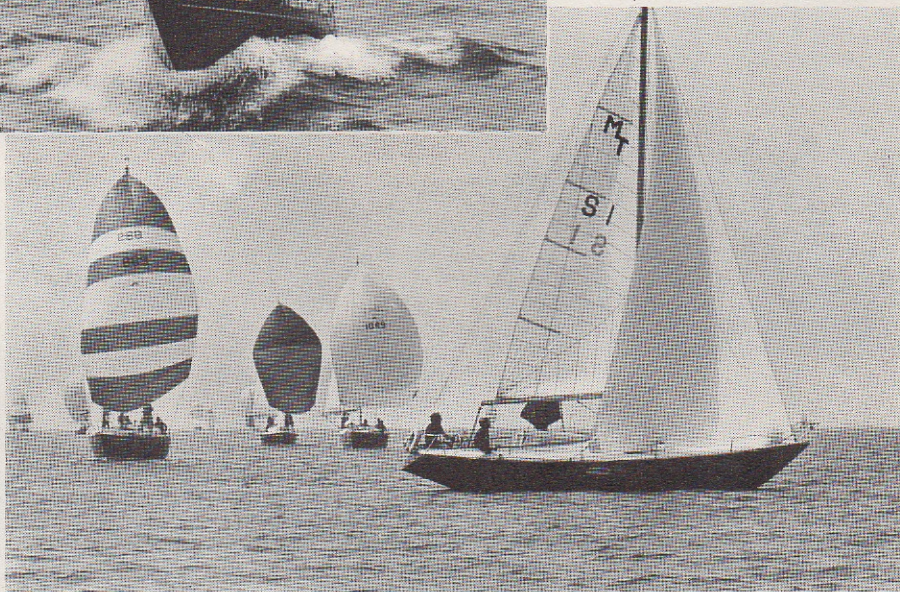
Le vent rentre de NW, Dame d'Iroise, en tête avant le calme, conserve sa première place et contrôle toute la course. A noter le très bon retour d'Arlequin.





Shewolf remporta brillamment la 2<sup>e</sup> régates olympique et réussit à prendre la 4<sup>e</sup> place du classement général grâce à sa 3<sup>e</sup> place dans la grande course.  
(Ph. La Noue Bateaux.)

Markant (MT S1) comportait un dessin de pont très élégant et moderne; malheureusement ses œuvres vives ne semblent pas avoir répondu à cette esthétique.  
(Ph. J. David.)



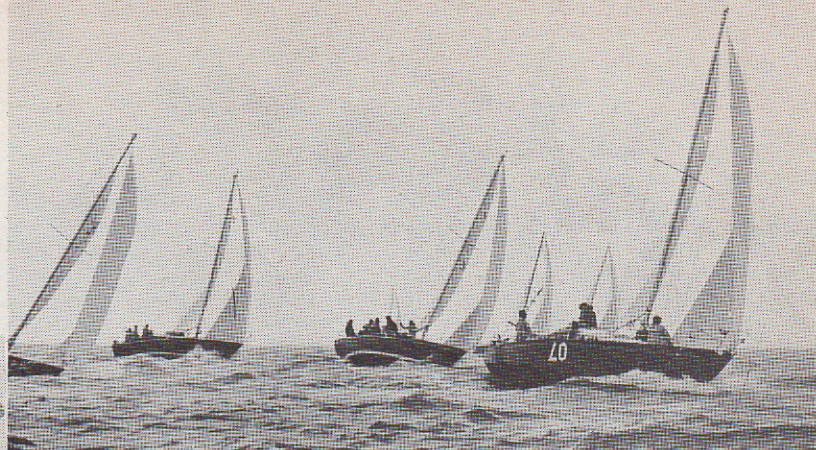
## Deuxième parcours olympique

Cette fois, le vent est bien établi et va le rester toute la course.

Dès le départ, Dame d'Iroise se dégage et prend la tête. Dans le second bord de louvoyage, Shewolf et Hydra font un contre-bord qui leur permet de passer la bouée au vent en tête. Dans le dernier bord, Dame d'Iroise repasse Hydra et termine second derrière Shewolf. A noter l'abandon du suédois Gullis et de Tor Pen sur avarie.

Après ces trois premières manches, trois bateaux se tiennent de très près avant l'épreuve de haute mer : Chaparral tient la tête du classement suivi à 1/2 point par Arlequin et à 3,75 points par Dame d'Iroise qui a réussi à remonter son handicap de la première manche.

Une attention de tous les instants s'imposait pendant les régates : surveillance des alignements à terre pour voir si le courant ne nous déplaçait pas, repérage de la marque de parcours à virer, et aussi le réglage permanent des voiles. (Ph. J. David.)



Départ de la course de haute mer. Lionel Paillard sur son Super-Challenger était très handicapé par le poids de son bateau et le vent relativement léger qui souffla pendant les épreuves. (Ph. J. Merle.)

## Grande course (145 milles)

Avant le départ, tous les équipages vérifient les bateaux, le gréement, les voiles et certains louent même les services d'un plongeur qui vient brosser les carènes.

Le vent est NW force 3. Les bateaux partent au large vers Chauveau, puis serrent le vent jusqu'à Sauerland. Chaparral et Dame d'Iroise attardés, effectuent une très belle remontée et passent la bouée du Sauerland avec la Délirante, Boulonnais IV et Mistress. C'est ensuite une longue descente sous spi vers BXA. Arlequin effectue une belle remontée et vire 2° derrière Dame d'Iroise. Il faut alors remonter au louvoyage vers la bouée SE du plateau de Rochebonne. La flotte s'égaille et le vent mollit avant de reprendre par l'Ouest.

A Rochebonne, Tor Pen qui est en tête de la flotte, casse une barre de flèche. C'est Niob qui vire la marque en tête suivi à une minute par Dame d'Iroise, Shewolf et Morgane.

Il semble que les concurrents les plus dangereux aient eu des difficultés pour l'atterrissage sur la bouée de Rochebonne.

Le retour sur La Rochelle s'effectue sous spi dans un vent frais et virant au Sud. Dame d'Iroise repasse Niob, contrôle la course, coupe en tête la ligne d'arrivée, et grâce à cette place de premier, remporte la Coupe Atlantique. Il est suivi de Morgane VI qui prend cette très belle seconde place grâce à sa régularité dans toutes les épreuves.

**Classement.** — 1. Dame d'Iroise, 27.16.20 — 2. Niob II, 27.21.17 — 3. Shewolf, 27.23.40 — 4. Morgane VI, 27.23.54 — 5. Allegro, 27.39.52 — 6. Starpinner, 27.49.04 — 7. Cyfreen, 28.05.34 — 8. Mistress, 28.11.02 — 9. La Délirante, 28.18.00 — 10. September, 28.22.15 — 11. Chaparral, 28.50.47 — 12. Safari, 29.11.20 — 13. Arlequin III, 29.26.31 — 14. Saint-Pierre II, 29.27.34 — 15. Fin Gal III, 29.28.30 — 16. Figaro II, 29.47.25 — 17. Gullis, 30.00.30 — 18. Ged, 30.03.17 — 19. Markant, 30.12.35 — 20. C'est si bon, 31.13.06 — 21. Turquoise, 31.53.27 — 22. Andante, 32.50.00.

**Abandons :** Tor Pen, Pibale, Hydra III, Craft III, Boulonnais IV.

**Non partant :** Mariner.



Morgane VI termine second du classement général grâce à des places très régulières (6-6-9-4). (Ph. La Noue Bateaux.)